



ASSOCIATION SYNDICALE DE LA RIVIERE DU LOIRET

ASSEMBLEE GENERALE 2014

*ACCUEIL DE MONSIEUR BENNERY
DIRECTEUR DE L'ASRL*

Assemblée Générale Ordinaire

Organisation de la séance

1. **RAPPORT MORAL 2013**
2. **ELECTIONS POUR LE RENOUVELLEMENT DU CONSEIL**
3. **BUDGETS ET FINANCES**
4. **OBJECTIFS 2014**
5. **INTERVENTION DES ELUS**
6. **DEBATS AVEC LES PARTICIPANTS**
7. **RESULTAT DES ELECTIONS**
8. **QUESTIONS DIVERSES**

1. RAPPORT MORAL 2013

1. RAPPORT MORAL 2013

OBJECTIFS 2013

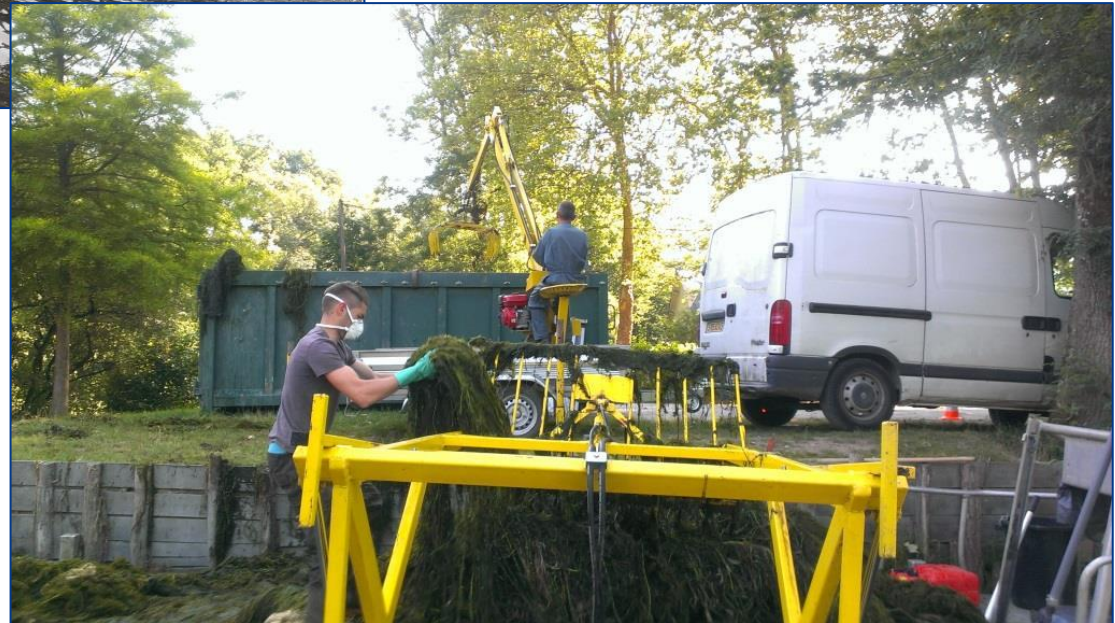
- I POURSUITE DE L'ARRACHAGE DES HERBES DU LOIRET ET DE LA COLLABORATION AVEC LA VILLE D'OLIVET POUR LEUR EVACUATION
- II SIGNATURE D'UN BAIL DE LOCATION ET REALISATION DES TRAVAUX D'AMENAGEMENT DU FUTUR LOCAL DE L'ASRL
- III DEMENAGEMENT DES BUREAUX ET DES EQUIPEMENTS
- IV POURSUITE DE LA COLLABORATION AVEC LA VILLE D'OLIVET POUR L'ANALYSE DES EAUX DU LOIRET
- V ORGANISATION D'UNE JOURNEE DE NETTOYAGE LE DIMANCHE 6 OCTOBRE 2013 A 9 H AU PARKING DE LA REINE BLANCHE

1. RAPPORT MORAL 2013



POURSUITE DE
L'ARRACHAGE DES
HERBES DU LOIRET ET

DE LA COLLABORATION
AVEC LA VILLE
D'OLIVET POUR LEUR
EVACUATION



1. RAPPORT MORAL 2013

SIGNATURE D'UN BAIL DE
LOCATION ET REALISATION
DES TRAVAUX
D'AMENAGEMENT DU FUTUR
LOCAL DE L'ASRL



1. RAPPORT MORAL 2013

DEMENAGEMENT DES BUREAUX ET DES EQUIPEMENTS



1. RAPPORT MORAL 2013

INAUGURATION DES NOUVEAUX LOCAUX



FO MAIRIE

Lundi 3 février 2014

**VISITE INAUGURALE
DES NOUVEAUX LOCAUX DE L'ASRL**



Avant



Hugues Saury, Maire d'Olivet et Jean-Claude Bennery, Président de l'ASRL, en présence des deux gardes-rivière Stéphane Thauvin et Sylvain Pinault inaugurent aujourd'hui le nouveau bâtiment de l'Association Syndicale de la Rivière Loiret, situé 336 allée Sainte-Croix à Olivet.

> De nouveaux espaces opérationnels depuis décembre 2013

L'association dispose aujourd'hui de nouveaux espaces administratifs et de stockage sur une parcelle de 1530 m², situés sur les bords du Loiret. Le bâtiment qui occupe l'ASRL a été totalement rénové et aménagé.

Il comprend :

- 160m² de zone technique (aire de stockage du matériel d'entretien)
- 140m² de zone administrative (un bureau, une salle de réunion, une salle d'archives, un vestiaire avec douche et WC et une cuisine)

L'arrivée dans ces nouveaux locaux fait suite aux travaux de réhabilitation de l'entrée de ville du carrefour de l'horloge fleurie et de la construction de la passerelle en encorbèlement du Pont Leclerc en 2010/2011 par la ville et l'AggLO. L'ASRL occupait alors un bâtiment vétuste et enclavé situé dans l'emprise de l'accès nord de la passerelle piétons/cyclistes. Durant 4 ans, et avant d'être relogée allée Sainte-Croix, l'association a pris place provisoirement dans une maison, propriété de la mairie, située impasse du Plissay.

> Un partenariat association/mairie

Propriété de la commune, le nouveau bâtiment est mis à la disposition de l'ASRL pour une durée de 30 ans. La ville a pris à sa charge pour un montant de 75 000 €.

- le nettoyage du terrain et du bâtiment
- le terrassement et les raccordements réseaux
- le désamiantage et la réflexion de la toiture
- le changement des fenêtres
- la pose d'un candélabre, d'une clôture et d'un portail

O'DINFOS
Contact mairie
Sophie Cazin
Directrice de communication
Mairie d'Olivet
02 38 69 83 07
sophie.cazin@olivet.fr

Olivet construit son avenir | Olivet

Avant



Après



O'DINFOS
Contact mairie
Sophie Cazin
Directrice de communication
Mairie d'Olivet
02 38 69 83 07
sophie.cazin@olivet.fr

En contrepartie, l'ASRL a financé l'ensemble des travaux intérieurs à hauteur de 75 000 €.

→ TRAVAUX D'AMÉNAGEMENT ET D'ISOLATION

- peintures
- ameublement
- électricité

→ DÉROULEMENT DU PROJET

Démarrage des travaux : printemps 2013
Fin de chantier : fin novembre 2013

→ ENTREPRISES INTERVENANTES :

- terrassement : Ets SANCHEZ
- désamiantage de la toiture : Ets CESAM
- couverture (réfection complète et descentes de toitures) : Ets DOS SANTAO
- menuiseries extérieures et pose d'une porte de garage : Ets MANGENOT
- électricité : Ets MANGENOT

> L'essentiel de l'ASRL

Parce que la rivière Loiret est pour partie non dotée de responsabilités des 407 propriétaires-riverains. Une raison pour laquelle ils se sont constitués en association de la rivière Loiret. Les deux gardes-rivière veillent à la régulation du niveau des eaux des bassins, entre autres de leurs principales missions. Des tâches qui nécessitent une capacité de stockage adaptée.

L'ASRL existe depuis plus de 150 ans.



1. RAPPORT MORAL 2013

POURSUITE DE LA COLLABORATION AVEC LA VILLE D'OLIVET POUR L'ANALYSE DES EAUX DU LOIRET

	2013						2012		2006	Années 80			
	18/11/2013	12/08/2013	24/06/2013	21/05/2013	25/03/2013	18/02/2013	15/10/2012	20/08/2012	16/09/2006	29/09/1987	09/11/1988	21/05/1980	
	OLIVET/CARSO	OLIVET/CARSO	OLIVET/CARSO	OLIVET/CARSO	OLIVET/CARSO	OLIVET/CARSO	OLIVET/CARSO	OLIVET/CARSO	AGGLO	SRAE	SRAE	MINISTERE AGRIC	
DEBUT ANALYSE	19/11/2013	13/08/2013		25/06/2013	22/05/2013	26/03/2013	19/02/2013	16/10/2012	21/08/2012				
RECEPTION DES RESULTATS M OL			16/07/2013	12/06/2013	22/04/2013	28/02/2013	30/10/2012		Pollution STEP				
STATION	PONT LECLERC	PONT LECLERC	PONT LECLERC	PONT LECLERC	PONT LECLERC	PONT LECLERC	PONT LECLERC	PONT LECLERC	DHUY	PONT LECLERC	COUASNON	PONT LECLERC	
RECEPTION DES RESULTATS ASRL				19/06/2013	27/05/2013	05/03/2013	05/11/2012	05/09 LD					
M	TRANSPARENCE	>1,20	>1,20	>1,20	>1,20	>1,10	0,8	0,2	>1,1			60	
°C	TEMPERATURE DE L'EAU	11,1	19,1	14,5	12,6	10,6	7,9	11,4	23		15	8,9	
°C	TEMPERATURE DE L'AIR EXTERIEUR								27				
	PH	7,93	7,77	7,8	8	8,37	7,68	7,43	8,02	6,71	7,5	7,2	6,9
µs/cm	CONDUCTIVITE	293	292	349	259	293	278	253	310		340	376	258
NPP/100ML	ESCHERICHIA COLI	2305	161	453	4005	368	208	4424	<38				
NPP/100ML	ENTEROCOQUES	353	30	61	514	109	38	3843	<38				
MG/L P	PHOSPHORE TOTAL	0,09	0,12		0,08	0,06	0,09	0,28	0,07	2,26	0,35	1,19	12,4
PO4 3-	PHOSPHORE										0,6	2,9	
*F	TAC	10,15	10,85		9,3	9,15	9,1	5,75	10,5				
MG/L	MES TOTALES	13	5		3,2	5	7,6	33	<2,0	206	13,2	5,2	14,6
MG/L O2	DBO5	0,6	0,6	<0,5	<0,5		0,7	1,5	0,6	113	6,1	7,2	3,8
MG/L	DCO									471			
MG/L CN	CYANURES LIBRES	<0,010	<0,010		<0,010		<0,010	<0,010	<0,010				
µg/l	CHLOROPHYLLE A	2	1		1	2	2	<0,01					
mg/l o2	OXYGENE DISSOUS	10,7	7,4		7	10	9,1	8,7	8,1		5,8	1	
°C	TEMPERATURE DE MESURE				18	21	20	21	24				
MG/L NH4+	AMMONIUM	<0,05	0,07		0,07	<0,05	0,17	0,06	0,05	15,13	2	6	1,55
MG/L CA++	CALCIUM DISSOUS	40,3	40,5		39		40,5	34,2	37,6				38,7
MG/L NO3	NITRATES	17	6,7		8,2	14,4	15,3	31,8	3,8	0,4	6	2,5	9
MG/L NO2	NITRITES	0,06	0,22		0,07	<0,02	0,09	<0,02	0,16	0,09	0,32	0,18	0,12
MG/L CU	CUIVRE DISSOUS	<0,010	<0,010		<0,010		<0,010	<0,010	<0,010				
µG/L HG	MERCURE DISSOUS	0,07	<0,01		<0,01		<0,01	<0,01	<0,01				
MG/L PB	PLOMB DISSOUS	<0,002	<0,002		<0,002		<0,002	<0,002	<0,002				
MG/L ZN	ZINC DISSOUS	<0,010	<0,010		0,011		<0,010	<0,010	<0,010				
MG/L N	AZOTE KJELDAHL					<1				33,62	3	4,6	
MG/L N	AZOTE GLOBAL												
/ML	CYANOBACTERIES	320	0			120							
	Woronichinia												
							PLUVIOMETRIE	Fortes pluies		Pollution STEP			
							IMPORTANTE	débordement eaux usées		La Source			
								la veille					

1. RAPPORT MORAL 2013

ORGANISATION D'UNE JOURNEE DE NETTOYAGE LE DIMANCHE 6 OCTOBRE 2013 A 9 H AU PARKING DE LA REINE BLANCHE



1. RAPPORT MORAL 2013

- Réalisation des Mandats administratifs pour le règlement des factures et des titres de recettes, gestion des fichiers riverains et navigation, des salaires et charges, transmission de tous les documents au Trésorier Municipal d'Orléans sud
- Transmission des extraits de délibérations, rôles, budgets, compte administratif et compte de gestion en Préfecture
- Rédaction de nombreux documents (courriers, comptes rendus...).
- Remise des autorisations de navigation
- Préparation et réalisation des conseils syndicaux et de deux assemblées générales
- 60 réunions (Conseil Syndicaux et groupes de travail - SAGE Nouveau Local – Brochet Olivetaïn – APSL...).

1. RAPPORT MORAL 2013

Autres Travaux 2013



1. RAPPORT MORAL 2013

Entretien des passages d'eau
Protection des pelles
de vannes de décharge,



entretien des poutres de soutien
des crics et entretien des crics.

1. RAPPORT MORAL 2013



Nettoyages des
vannes
et déversoirs

manipulations des
vannes pour la
régularisation des
niveaux



1. RAPPORT MORAL 2013

ENLEVEMENT D'UN VEHICULE



1. RAPPORT MORAL 2013

ENLEVEMENT D'ÉLÉMENTS DE VEHICULES



1. RAPPORT MORAL 2013

Ramassages de déchets



34 dépôts en déchetterie pour
environ 28 m³ de déchets
après nettoyage des bassins
et vannes

1. RAPPORT MORAL 2013

ENLEVEMENT D'EPAVES DE BATEAUX



1. RAPPORT MORAL 2013



Récupération d'animaux blessés

1. RAPPORT MORAL 2013

Piégeage des ragondins et rats musqués (72 sujets capturés en 2013)



1. RAPPORT MORAL 2013



16 conseils ou travaux sur les berges ou sur la végétation

1. RAPPORT MORAL 2013



19 gros arbres et des
centaines d'arbustes et



de branches tombés
à l'eau ont été retirés
de la rivière.

1. RAPPORT MORAL 2013

Participation au Forum des associations d'Olivet
Sensibilisation du public au Loiret



1. RAPPORT MORAL 2013

TRAVAUX REALISES PAR
LA VILLE D'OLIVET :
REMISE EN ETAT DE LA
DESCENTE DE
L'ELDORADO



1. RAPPORT MORAL 2013



Participation à un inventaire des végétaux aquatiques réalisé par Thomas Pauthonnier, stagiaire (Master 1 Biologie de l'Environnement option Fonctionnement et Restauration des Ecosystèmes et Milieux Aquatiques Continentaux), pris en charge par le SAGE Val Dhuy Loiret



Présentation des résultats du stage réalisé sur les espèces invasives du bassin versant du Loiret

Orléans le 23 octobre 2013





Etude espèces invasives

Contexte

Problèmes récurrents depuis plusieurs années avec la présence d'espèces invasives sur le Dhuy et sur le Loiret

La CLE décide d'aider les gestionnaires en réalisant un état initial de l'implantation de ces plantes et essayer de qualifier leur mode de développement sur le territoire du SAGE



Résultats sur le Dhuy



Résultats sur le Dhuy

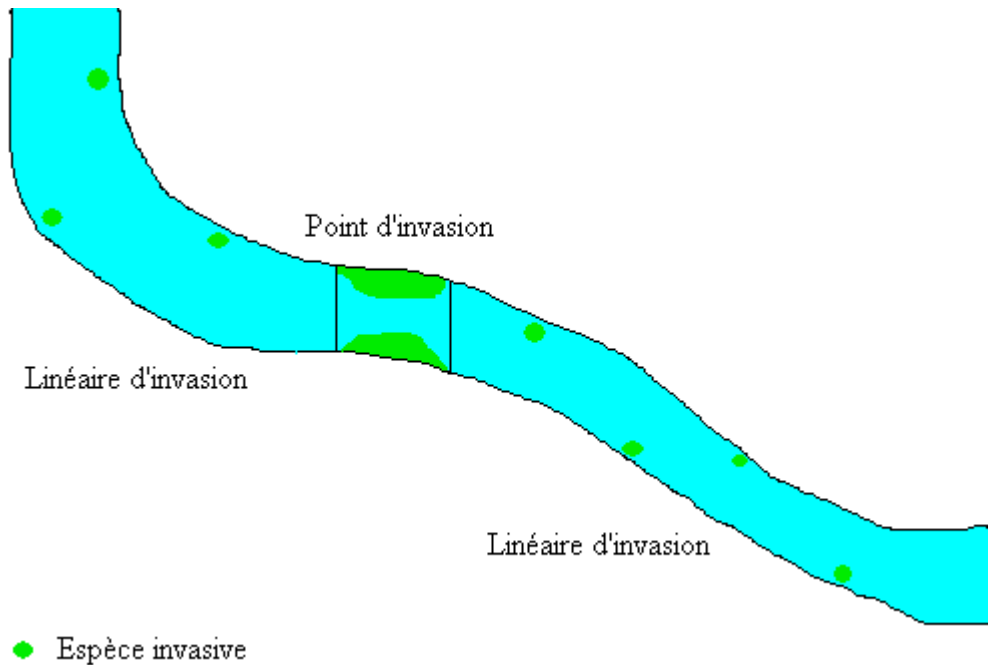
Hydrocotyle fausse renoncule détectée sur le Dhuy en 2011
Plante originaire d'Amérique du Nord

14km de cours d'eau envahis en juillet 2013

Colonise de nouveaux milieux grâce à
la dissémination de nouveaux
fragments



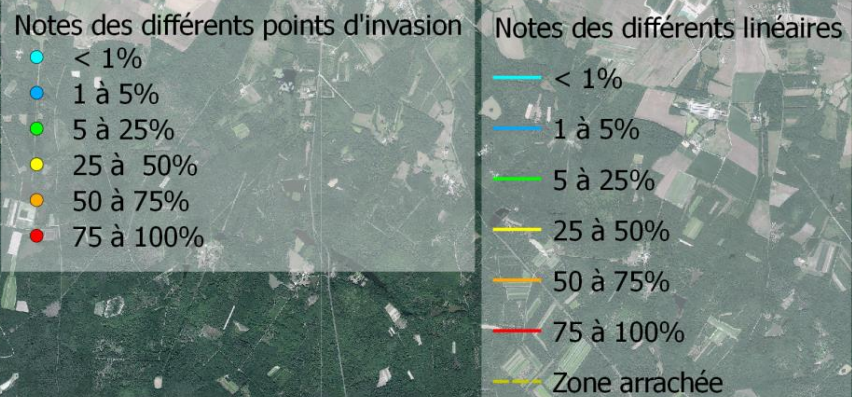
Résultats sur le Dhuy



Recouvrement notation de 0 à 5

0	< 1%
1	1 à 5 %
2	5 à 25%
3	25 à 50%
4	50 à 75%
5	75 à 100%

Inventaire de l'espèce invasive Hydrocotyle fausse-renoncule effectué sur le Dhuy



Résultats sur le Dhuy

- Mesure des différents facteurs pouvant avoir une influence :
 - La profondeur,
 - la vitesse du courant,
 - le type de substrat,
 - la ripisylve.

Pas de résultats significatifs pour les critères « profondeur », « vitesse » et « type de substrat »

Cependant les observations montrent un ancrage des boutures sur le substrat vaseux découvert



Résultats sur le Dhuy

Exemple de développement en l'absence de ripisylve : la croissance peut être extrêmement rapide lorsque les conditions sont optimales.





Résultats sur le Dhuy

Remarque

La végétation a eu du retard en 2013, si le relevé avait été effectué en août les recouvrement auraient été plus importants au moins par endroits

Recommandations :

- Arrachage manuel à continuer.
- Un important travail à mettre en place pour restaurer la ripisylve des zones de forts recouvrement et également la maintenir sur les autres zones.
- Inventaire à reproduire pour voir l'évolution du recouvrement et l'effet des actions menées.
- Autres propositions de gestion ?



Résultats sur le Loiret

Résultats sur le Loiret



Espèces invasives présentes différentes de celle du Dhuy

- Egérie dense, originaire d'Amérique du sud
- Elodée de Nuttall, originaire d'Amérique du nord
- Algues filamenteuses...



Résultats sur le Loiret

Impacts nombreux également

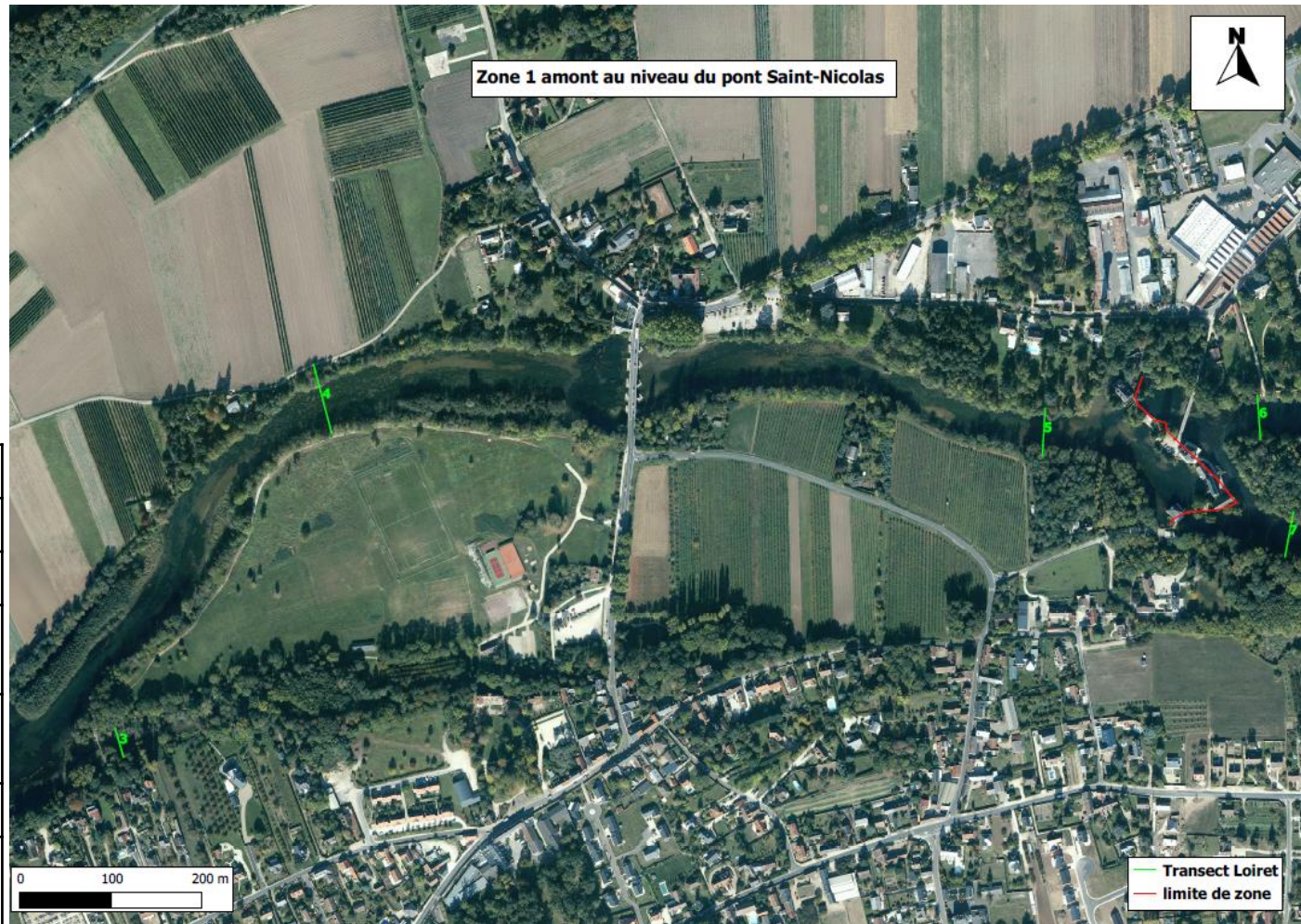
Formation d'herbiers
monospécifiques qui entraînent :

- anoxie,
- baisse de la biodiversité,
- gêne de l'écoulement des eaux
et de la circulation piscicole,
- gêne pour la pratique des
usages (pêche, aviron, ...).



Résultats sur le Loiret

Protocole :
Mise en place
de 45 transects



Recouvrement notation de 0 à 5

0	Quelques pieds
1	Très peu présente
2	Présente en petite quantité
3	Moyennement abondante
4	Très abondante
5	Présente en grande quantité

Résultats sur le Loiret

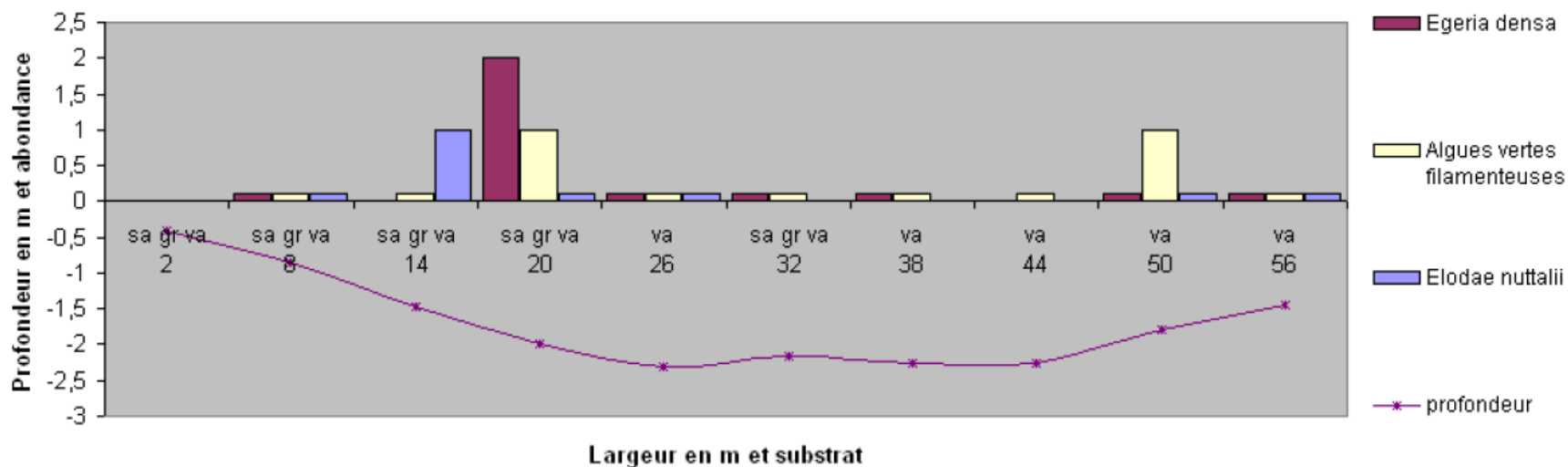
Transect n° 23

Zone 5

Date 17/07/2013 Météo Beau temps
 Température air (°C) 27 pH 9,32
 Température eau (°C) 26,5 Conductivité (µS) 250

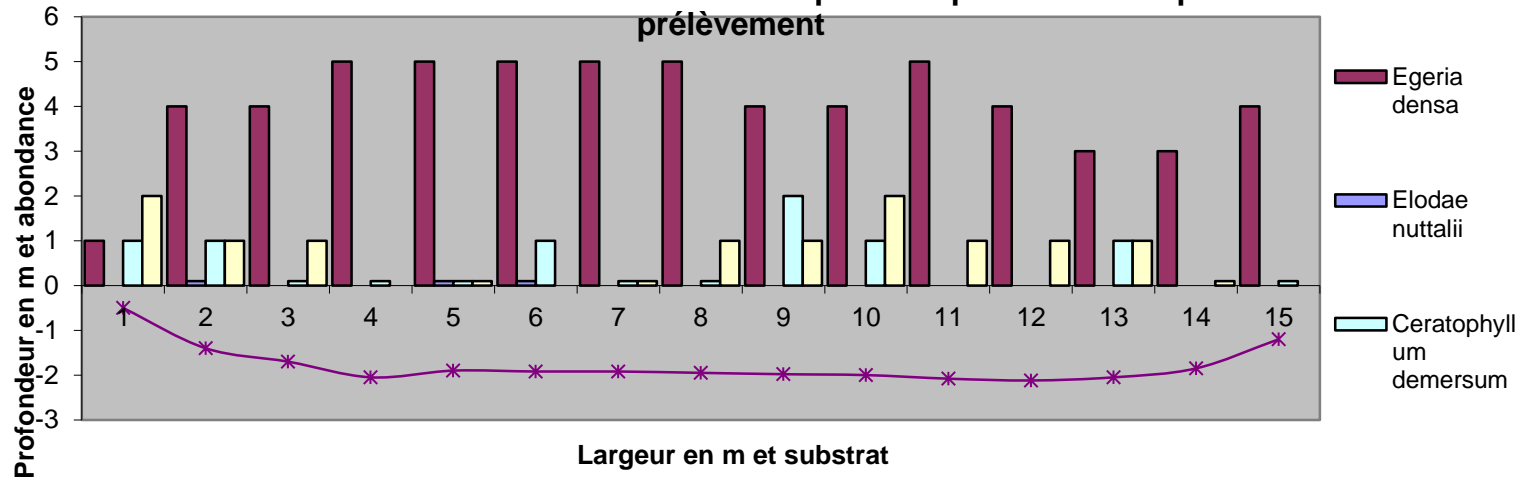
Point de prélèvement	P1	P2	P3	P4	P5	P6	P7	P8	P9	P10	Moyenne	Arrondi
Largeur (m)	2	8	14	20	26	32	38	44	50	56		
Substrat	sa gr va	sa gr va	sa gr va	sa gr va	va	sa gr va	va	va	va	va		
Profondeur (m)	-0,4	-0,85	-1,48	-2	-2,3	-2,15	-2,25	-2,25	-1,78	-1,45		
<i>Egeria densa</i>		0,1		2	0,1	0,1	0,1		0,1	0,1	0,37	0
<i>Elodae nuttallii</i>		0,1	1	0,1	0,1				0,1	0,1	0,25	0
Algues vertes filamenteuses		0,1	0,1	1	0,1	0,1	0,1	0,1	1	0,1	0,3	0

Transect 23 : abondance des différentes espèces et profondeur au point de prélèvement

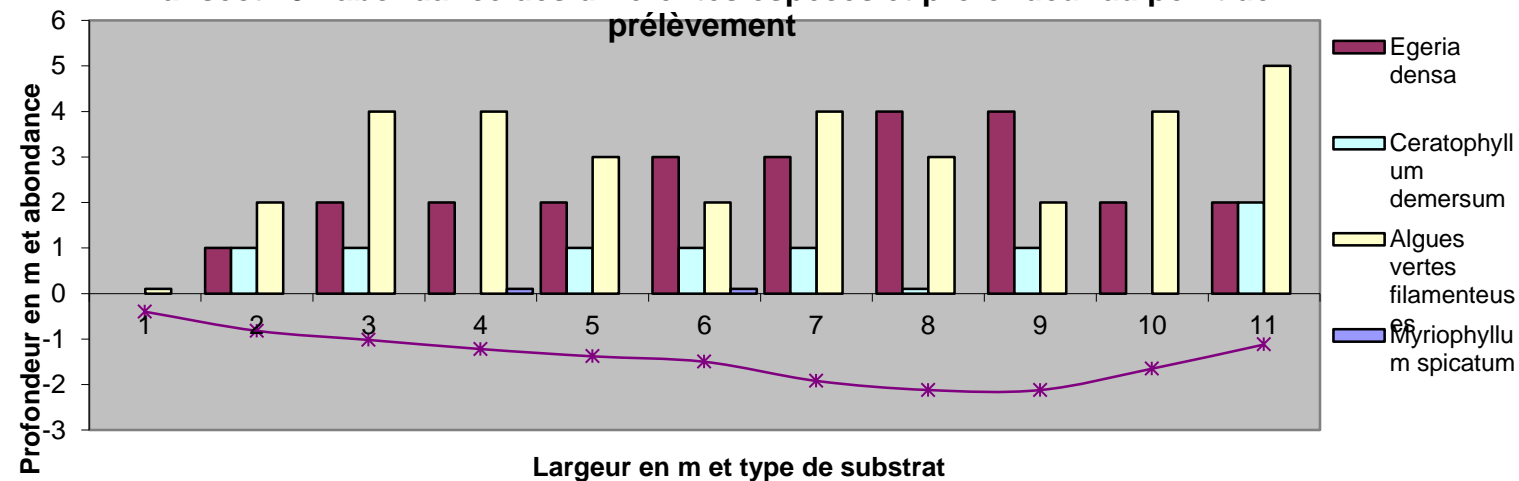


Résultats sur le Loiret

Transect 27 : abondance des différentes espèces et profondeur au point de prélèvement



Transect 29 : abondance des différentes espèces et profondeur au point de prélèvement





Résultats sur le Loiret

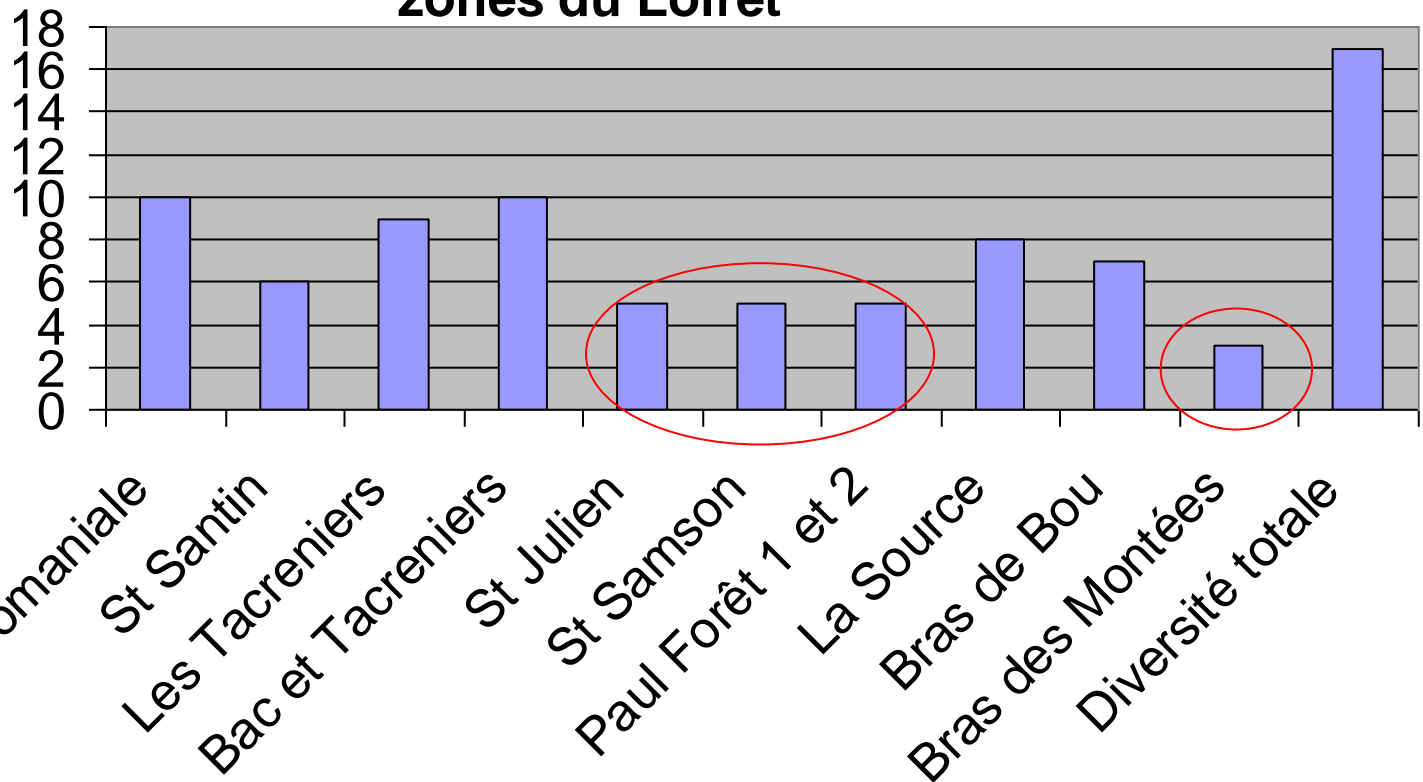
- **17 espèces** différentes trouvées sur le Loiret dont 2 espèces rares en région Centre (*Zannichellia palustris* et *Potamogeton obtusifolius*).
- Les espèces les plus présentes sont :
 - Egérie dense
 - Algues vertes filamenteuse
 - Elodée de Nuttall
- Les espèces indigènes les plus présentes sont :
 - *Ceratophyllum demersum*.
 - *Potamogeton pectinatus* (pont de la A71).
 - *Ranunculus fluitans* (partie domaniale).



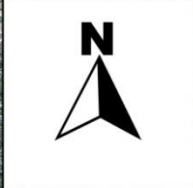
Résultats sur le Loiret

diversité (nombre d'espèces)

Diversité totale observée en 2013 sur les différentes zones du Loiret

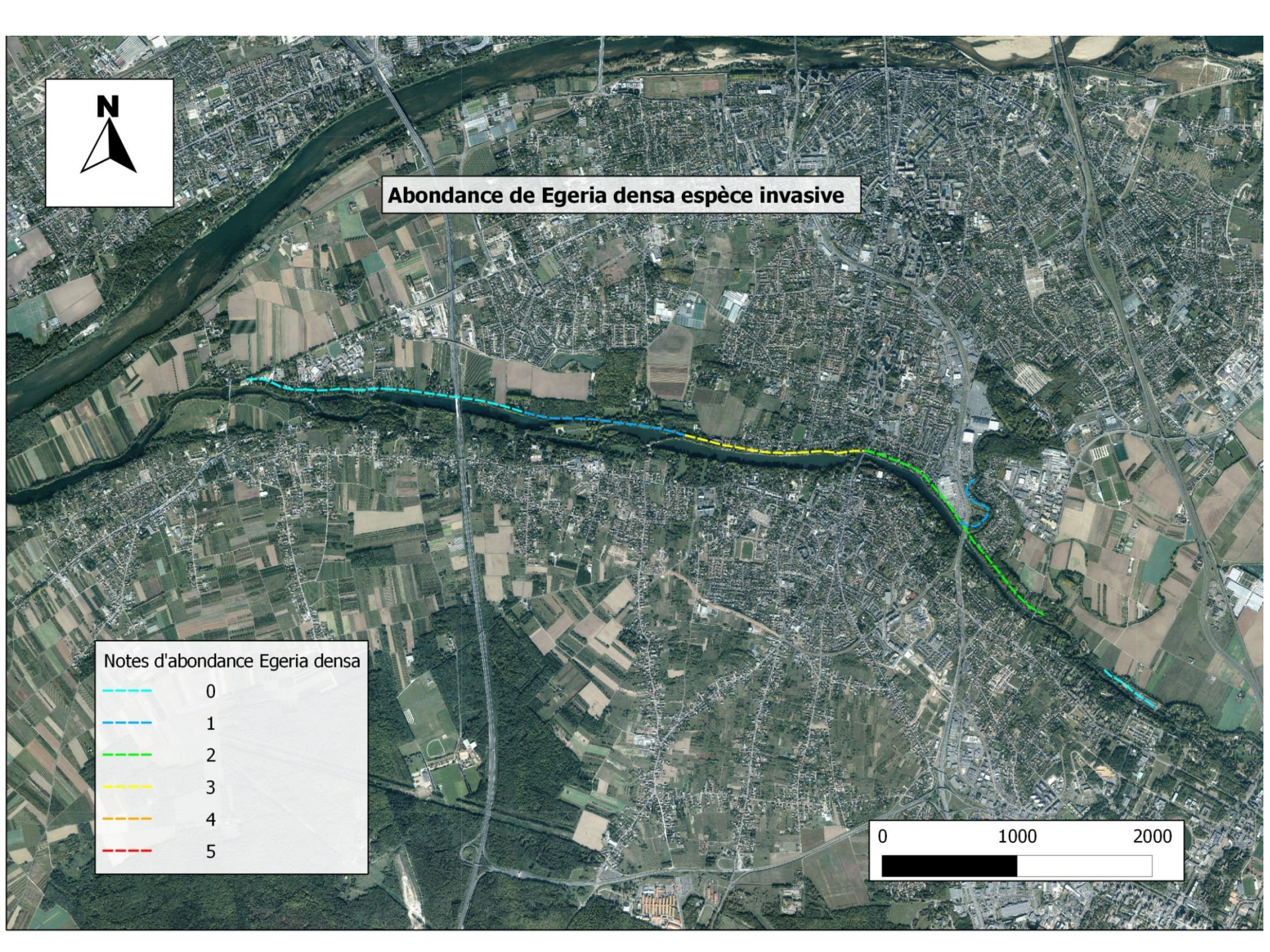
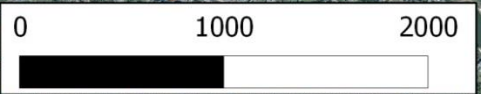


Abondance de *Egeria densa* espèce invasive

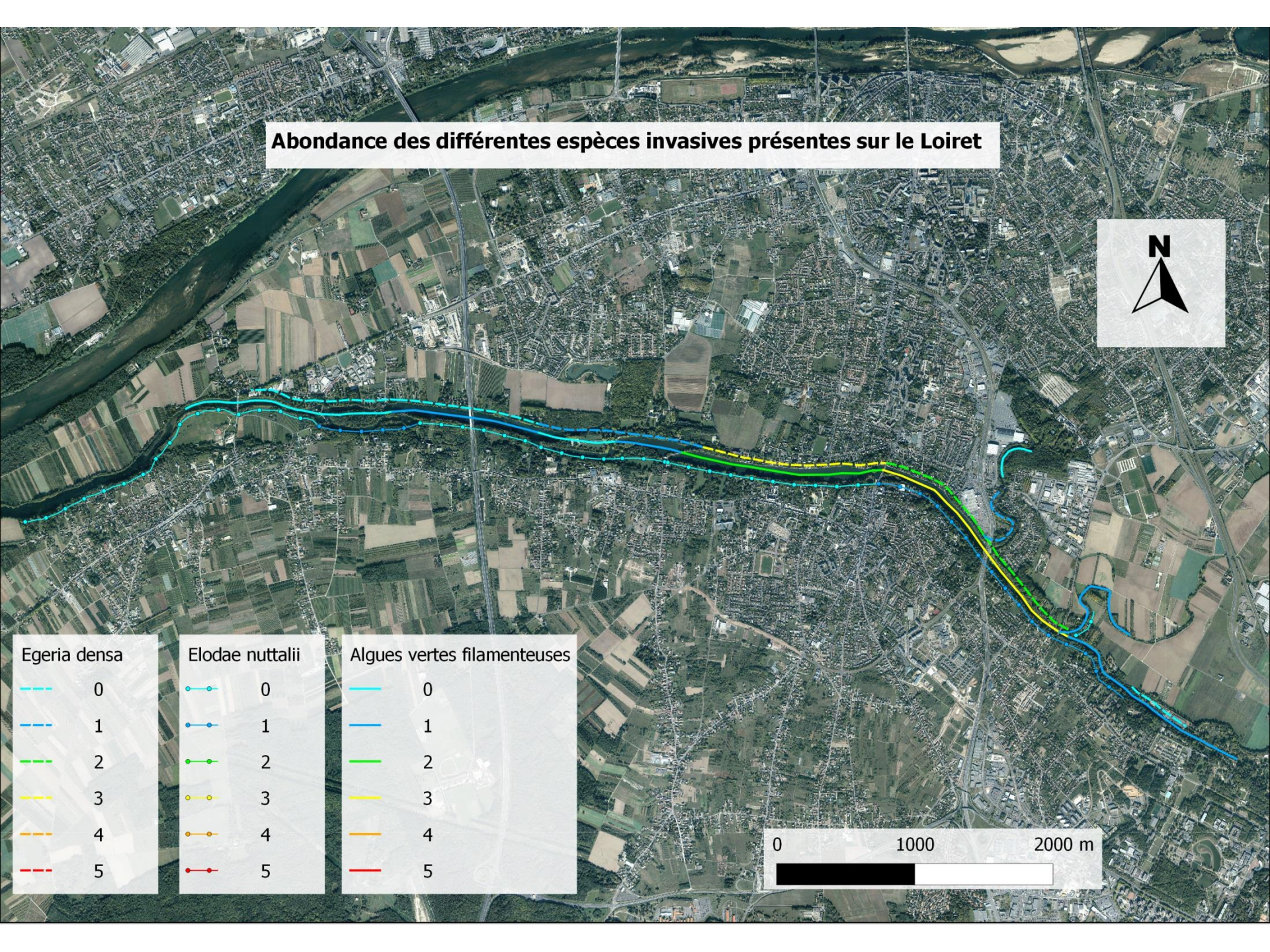
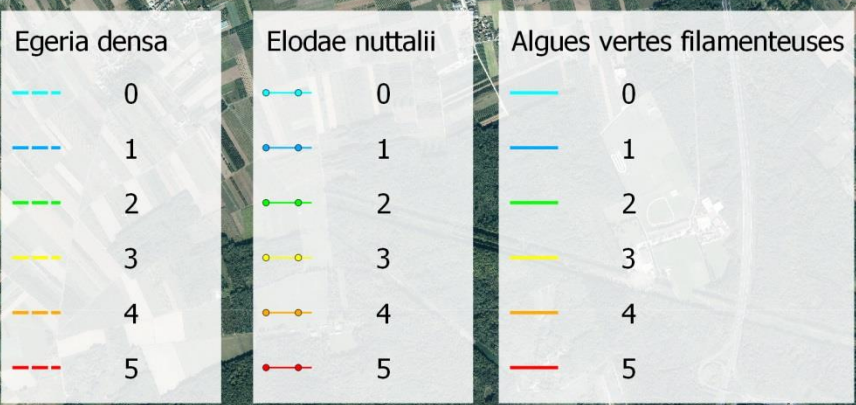


Notes d'abondance *Egeria densa*

	0
	1
	2
	3
	4
	5



Abondance des différentes espèces invasives présentes sur le Loiret





Résultats sur le Loiret

Pas de résultats significatifs à travers les différentes hypothèses testées selon les paramètres liés au milieu (profondeur, substrat...)

Conclusion de gestion délicate, complexe : l'égérie dense est l'espèce à surveiller en priorité car elle semble progresser rapidement vers l'aval
Protocole à continuer, réflexion pour le traitement des données à conduire

S'il n'y avait pas d'usage sur le Loiret, le plus sage serait sans doute de ne rien faire pour éviter les boutures



www.sage-val-dhuy-loiret.fr



1. RAPPORT MORAL 2013

PARTICIPATION AUX JOURNEES D'ECHANGES SUR LES ESPECES EXOTIQUES ENVAHISSANTES



Office National de l'Eau et de la Faune Sauvage

PLAN LOIRE
GRANDEUR NATURE

Conservatoires d'espaces naturels
La Fédération

Journées d'échanges sur les espèces
exotiques envahissantes
dans le bassin de la Loire

29 et 30 octobre 2013 à Tours
Site des Tanneurs de l'Université de Tours

ASRL

REPUBLIQUE FRANÇAISE

LE DÉPARTEMENT DE LA LOIRE

EUROPE

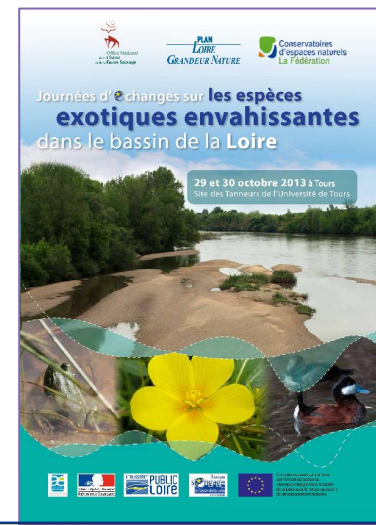
LE DÉPARTEMENT DE LA LOIRE

LE BASSIN DE LA LOIRE

Cette réunion s'inscrit dans le cadre de l'élaboration du plan de gestion des espèces exotiques envahissantes dans le bassin de la Loire avec le soutien financier de l'Union européenne et du Département de la Loire.

1. RAPPORT MORAL 2013

- Pas de cadre réglementaire européen sur les EEE (règlement espéré en 2016)
- Programme de connaissance et d'information existant au niveau mondial depuis 1997 (plateforme de partage des informations). Au niveau Européen, création d'un Réseau d'information sur les espèces exotiques. Au niveau national :
Instauration d'un Programme « Invasions biologiques » en 1999 par le Ministère chargé de l'environnement (Premier programme de recherche spécifiquement dédié aux invasions biologiques qui a mené à la création de Groupes de travail « Invasions Biologiques en Milieux Aquatiques » en 2009.



1. RAPPORT MORAL 2013

Des demandes et des réponses (1)

Demande des gestionnaires


Réponse des experts

Objectif hors de portée : réguler !

Éradiquer !!

Proposition = interventions régulières

M. L. Menozzi, A. Durstler : quand écologues et gestionnaires des milieux naturels peinent à se comprendre, l'écologue peut-il servir à quelque chose ?
Le réveil du dodo (3), 17 - 19 mars 2009, Montpellier



Des demandes et des réponses (2)

Entretenir, alors ?


Demande des gestionnaires

Réponse des experts

Nécessité d'une analyse globale du système (milieu, plante, usages humains) pour définir une stratégie adaptée.

Trouver UNE solution !
Ou une recette !
(et la généraliser, la proposer aux autres gestionnaires)

Proposition = Trouver une solution adaptée au site et à sa gestion



Des demandes et des réponses (3)

Trouver la bonne technique ?


Demande des gestionnaires

Réponse des experts

Evaluer les possibilités de mise en œuvre des différentes techniques disponibles, seules ou cumulées

- utiliser celles qu'on connaît,
- avoir des certitudes sur leur efficacité...

Proposition = définir un zonage des diverses modalités techniques possibles



Des demandes et des réponses (4)

Le délai de mise en œuvre des interventions :

Demande des gestionnaires

Réponse des experts


Prendre le temps de la cartographie de la colonisation et de l'analyse des possibilités techniques

Maintenant !

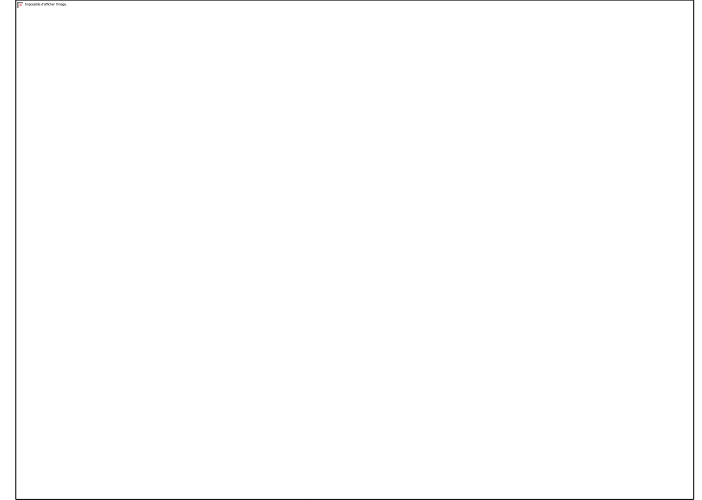
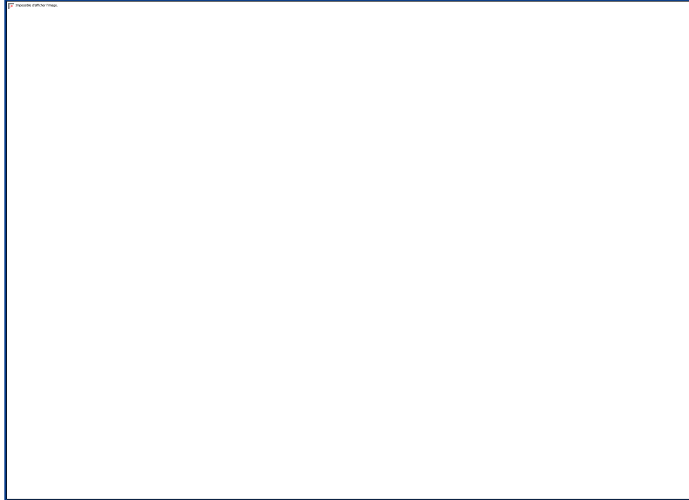
Agir !!

Face au problème, faire quelque chose

Réfléchir avant d'agir ?



1. RAPPORT MORAL 2013



Objectifs de gestion:

1. Rétablir une fonctionnalité équilibrée des compartiments de l'écosystème

2. Réduire la gêne visuelle dans le centre-ville de Fontenay **ENJEU PAYSAGER**

3. Rétablir les usages sur la rivière Vendée (Pêche, activités nautiques)

4. Eviter la propagation de cette plante vers d'autres canaux du Bassin de la Vendée

 **Demande sociale d'une rivière propre**

1. RAPPORT MORAL 2013

- Gestion par Faucardage et moisson des résidus

- Entreprise HLB Environnement - Cahier des Clauses Techniques Particulières
- Bateau moissonneur et petits bateaux (fauche et récolte)



- Barrages flottants (3)
- Site de dépôt temporaire



- Site de dépôt final: Fontaines → valorisation agricole

22

1. RAPPORT MORAL 2013

- Protocoles - suivi scientifique

➤ Evaluation des recouvrements en Égérie et autres espèces par secteur (AVANT et APRES FAUCARDAGE)

- Méthode visuelle: cartographie

→ évaluer l'efficacité du faucardage à court terme (un mois) et à moyen terme (1 an)

→ mesurer la dynamique de l'écosystème

→ définir le travail à réaliser par l'entreprise

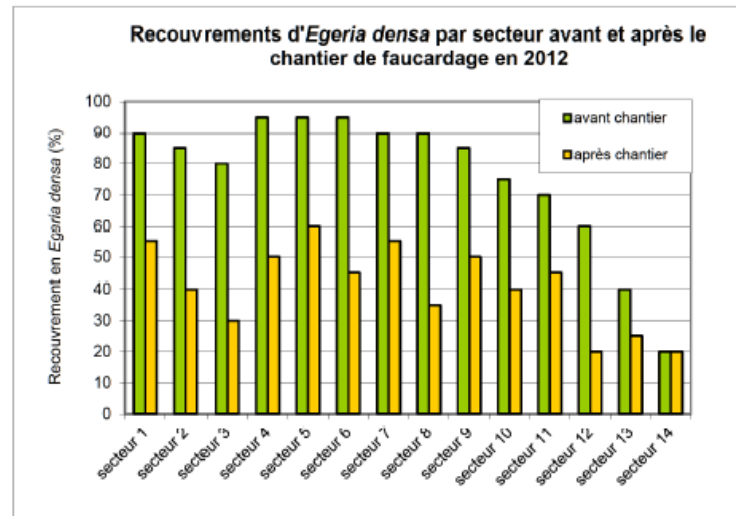


1. RAPPORT MORAL 2013

- Évaluation de l'efficacité du faucardage

> A COURT TERME (1 mois)

- Recouvrement moyen en Egérie significativement diminué:
 $80.7 \pm 16.2\%$ à $42.3\% \pm 12.2\%$
(**p=0.001**)



1. RAPPORT MORAL 2013

- Évaluation de l'efficacité du faucardage

> A COURT TERME (1 mois)



A noter:

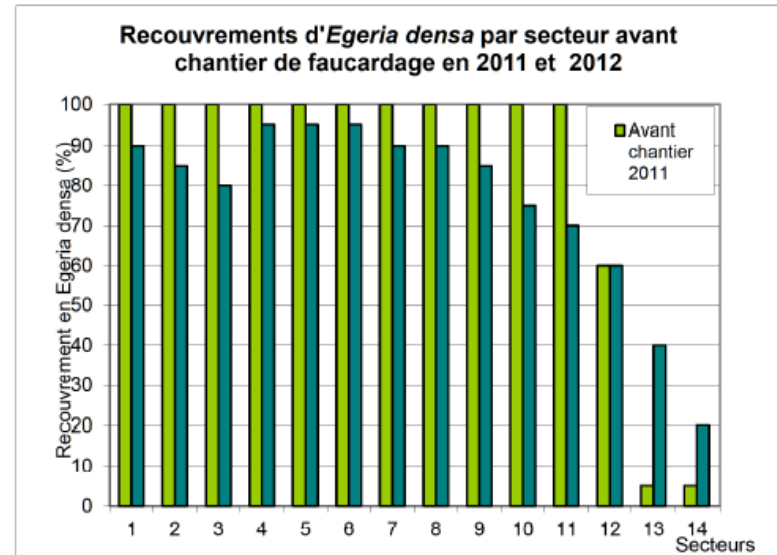
> **Bordure d'Égérie sur chaque rive**

> **Îlots fragmentés d'Égérie**

1. RAPPORT MORAL 2013

> A MOYEN TERME (1 an)

- Même ordre de grandeur de recouvrement en Egérie en 2011 et 2012 (un peu moins en 2012)
- → faible efficacité (efficacité nulle ?) dans les secteurs sensibles,
- Efficacité plus importante à l'aval



1. RAPPORT MORAL 2013

CONCLUSIONS DES JOURNEES D'ECHANGES SUR LES ESPECES ENVAHISSANTES :

Il faut agir sur les espèces
invasives envahissantes dès
leur apparition.

Lorsqu'elles ont colonisées le
milieu, il est inutile d'intervenir,
sauf pour satisfaire les usages.

The poster features a scenic view of a river with a sandy bank and lush greenery. In the foreground, there are three circular inset images: a fish, a yellow flower, and a duck. The text is in French, with the title in large blue and green letters. Logos for 'Office National de l'Eau et de la Faune Sauvage', 'PLAN LOIRE GRANDEUR NATURE', and 'Conservatoires d'espaces naturels La Fédération' are at the top. A date box indicates '29 et 30 octobre 2013 à Tours Site des Tanneurs de l'Université de Tours'. At the bottom, logos for 'ASRL', 'Région Centre-Val de Loire', 'Eau de France', 'Public Loire', 'Europe', and 'Union Européenne' are displayed.

Office National de l'Eau et de la Faune Sauvage

PLAN LOIRE
GRANDEUR NATURE

Conservatoires d'espaces naturels
La Fédération

Journées d'échanges sur les espèces
exotiques envahissantes
dans le bassin de la Loire

29 et 30 octobre 2013 à Tours
Site des Tanneurs de l'Université de Tours

ASRL

Région Centre-Val de Loire

Eau de France

Public Loire

Europe

Union Européenne

1. RAPPORT MORAL 2013



LA PECHE SUR LE LOIRET

LE BROCHET OLIVETAIN



1. RAPPORT MORAL 2013

LE BROCHET OLIVETAIN

ASSEMBLEE GENERALE 2014

Vote du Conseil d'Administration du 30 janvier 2014

Président :	Frédéric KONDOSZEK
Vice Président :	Noël PELTIER
Président d'Honneur :	Emile Gastebois
Secrétaire :	Sylvain PINAULT
Trésorier :	Stéphane THAUVIN
Secrétaire adjoint :	Daniel LE POURHIET
Trésorier adjoint :	Christian DELAPLACE
Contrôleur des comptes :	Julien BOURGOIN

1. RAPPORT MORAL 2013

6 EMPOISSONNEMENTS



1. RAPPORT MORAL 2013

LE BROCHET OLIVETAIN EMPOISSONNEMENT 2013

	POIDS COMMANDÉ	POIDS LIVRÉ	PRIX TTC	TOTAL TTC
BROCHETS (2 été et +)	150	150	10,02 €	1 503,37 €
BROCHETS (1 été)	50	50	10,55 €	527,50 €
SANDRES	100	100	16,88 €	1 688,00 €
BLACK BASS	60	60	16,88 €	1 012,80 €
TRUITES AEC	312	312	6,45 €	2 013,04 €
TOTAL	672 kg	672 kg		6744, 71 €

L'empoissonnement est entièrement financé par la cotisation des pêcheurs

1. RAPPORT MORAL 2013

Organisation d'une initiation à la pêche et d'un concours pour les jeunes de moins de 16 ans le 22 juin.

38 participants

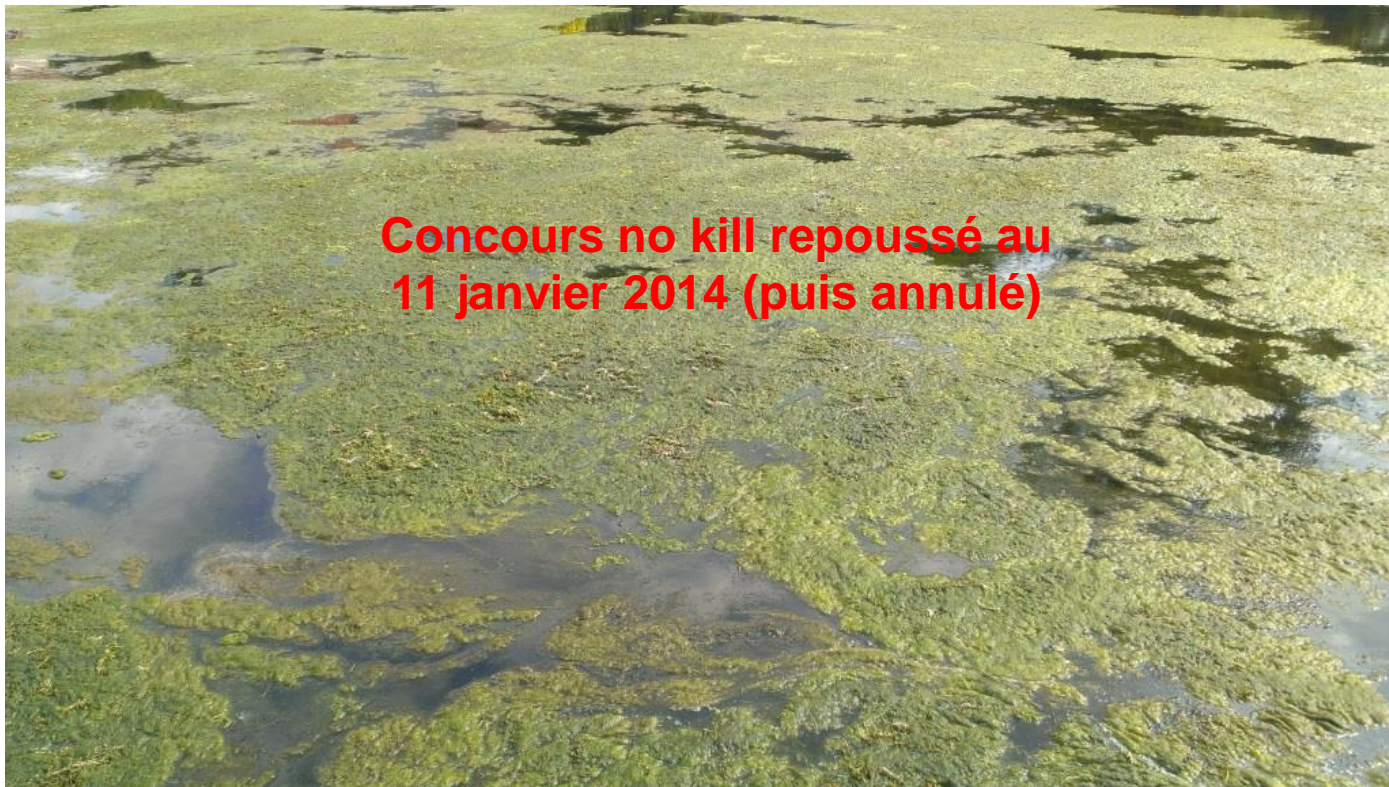
(54 en 2012 - 21 en 2011 – 26 en 2010 - 19 en 2009)

- 1^{ère} Aurélie Brunet – 13 ans – 6 poissons - 650 g.
- 2^{ème} Maxence Hong – 13 ans – 5 poissons - 160 g.
- 3^{ème} Célia Dogbey – 9 ans – 3 poissons – 151 g.



1. RAPPORT MORAL 2013

Organisation d'un concours « no kill »
le 14 septembre



1. RAPPORT MORAL 2013

Organisation d'un concours du plus gros carnassier le 7 décembre

60 participants – plus de 48 prises.

1er - 1 Sandre de 83 cm pour 5.005 kg pris par Manuel Reis

2ème - 1 Sandre de 77 cm pour 4.590 kg pris par Frédéric Pinault

3ème - 1 Sandre de 76 cm pour 4.260 kg pris par Cédric Trouillet



1. RAPPORT MORAL 2013

Réglementation particulière dans le Loiret non domanial

- Carte du Brochet Olivetain obligatoire
- Nombre de prises de Brochets et Sandres limité à 2 sujets par jour
- Le nombre de cannes est limité à 2 maximum les week-end de déversement de truites sur les secteurs de la Reine Blanche et des Béchets
- Prendre et relâcher ou « no kill » du Black Bass depuis le 1^{er} janvier 2009
- Tailles spécifiques :
 - Brochet = 60 cm
 - Sandre = 50 cm
- Anguille argentée ou d'avalaison : Pêche interdite toute l'année
- Anguille jaune (Bassin Loire Bretagne) : Ouverture du 15 mars au 15 septembre



« L'anguille argentée est caractérisée par la présence d'une ligne latérale différenciée, une livrée dorsale sombre, une livrée ventrale blanchâtre et une hypertrophie oculaire »



ASRL

**2. ELECTION POUR LE RENOUVELLEMENT
DU CONSEIL**

ASRL

3. BUDGETS ET FINANCES

3. PRESENTATION DES FINANCES

COMPTE ADMINISTRATIF 2013

Dépenses	178 330,96 €
Recettes	120 643,40 €
Déficit 2013	57 687,56 €
Résultat de clôture 2012	137 275,91 €
Excédent global de clôture 2013	79 588,35 €

3. PRESENTATION DES FINANCES

COMPTE ADMINISTRATIF 2013

Dépenses : **178 330,96 €**

Salaires et charges	80 001,61 €
Entretien rivière	2 253,16 €
Aménagement des locaux de l'ASRL	69 047,82 €
Acquisition d'un moteur d'occasion	900,00 €
Autres charges	26 128,37 €

Recettes : **120 643,40 €**

Redevances riverains	92 114,78 €
Redevances navigation	4 778,60 €
Participation Centre Baratta	6 408,38 €
Brochet Olivétain	2 954,01 €
Prestation des gardes rivière	14 019,00 €
Riverains	1 466.00 €
Olivet	8 617.00 €
Orléans	2 976.00 €
St Pryvé St Mesmin	960.00 €
Autres produits	368,63 €

3. PRESENTATION DES FINANCES

BUDGET 2014

<u>Dépenses :</u>	Salaires et assimilés	86 500,00 €
	Entretien rivière	1 000,00 €
	Autres charges	24 900,00 €
	Acquisition moteur Ratodo	8 500,00 €
	TOTAL DEPENSES	120 900,00 €
<u>Recettes :</u>	Redevances riverains	93 000,00 €
	Redevances navigation	4 500,00 €
	Participation Centre Baratta	6 400,00 €
	Brochet Olivetaïn	2 600,00 €
	Prestations des gardes rivière	14 400,00 €
	TOTAL RECETTES	120 900,00 €

4. OBJECTIFS 2014

4. OBJECTIFS 2014

POURSUITE DE L'ARRACHAGE DES HERBES DU LOIRET ET DE LA COLLABORATION AVEC LA VILLE D'OLIVET POUR LEUR EVACUATION



4. OBJECTIFS 2014

REALISATION D'UN FAUCARDAGE PAR UNE ENTREPRISE SPECIALISEE SUR LE BASSIN DE SAINT SAMSON



4. OBJECTIFS 2014

POURSUITE DE LA COLLABORATION AVEC LA VILLE
D'OLIVET POUR L'ANALYSE DES EAUX DU LOIRET



4. OBJECTIFS 2014

REALISATION D'UN INVENTAIRE SUR LES RESURGENCES DU LOIRET



4. OBJECTIFS 2014

3) Inventaires

Voici la totalité des organismes identifiés jusqu'à la famille pour la plupart.



Asellidae



Baetidae



Bivalves(Unionioida)



Bivalves(Veneroida)



Limnephilidae



Caenidae



Chironomidae



EphemereIIDae



Ephemeridae



Erpobdellidae



Gammaridae



Glossiphoniidae



Sericostomatidae



Lumbriculidae



Lymnaeidae



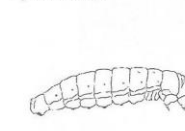
Planariidae



Sialidae



Polycentropodidae



Lepidoptères



Bithyniidae



Lithoglyphidae



Hydracarien

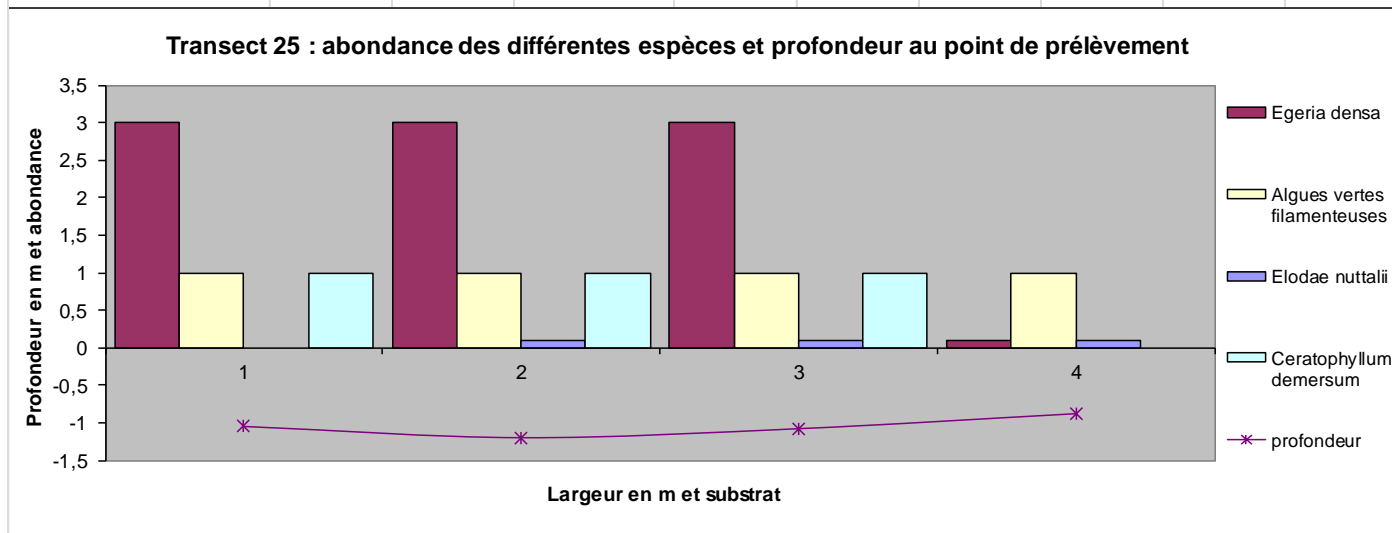
REALISATION D'UN INVENTAIRE DES MACROORGANISMES

1299 organismes de 22 familles sur 10 stations

4. OBJECTIFS 2014

POURSUITE DE L'INVENTAIRE SUR LES VEGETAUX

Transect n° 25	Zone 5					
Date	17/07/2013		Météo	Beau temps		
Température air (°C)	30		pH	9,2		
Température eau (°C)	25		Conductivité (µS)	256		
Point de prélèvement	P1	P2	P3	P4	Moyenne	Arrondi
Largeur (m)	2	8	14	20		
Substrat	va	va	va	va		
Profondeur (m)	-1,05	-1,2	-1,08	-0,88		
Egeria densa	3	3	3	0,1	2,28	2
Elodae nuttalii		0,1	0,1	0,1	0,1	0
Myriophyllum spicatum		0,1			0,1	0
Algues vertes filamenteuses	1	1	1	1	1	1
Ceratophyllum demersum	1	1	1		1	1



4. OBJECTIFS 2014

ORGANISATION D'UNE JOURNEE DE NETTOYAGE LE DIMANCHE
5 OCTOBRE 2014 A 9 H AU PARKING DE LA REINE BLANCHE



5. INTERVENTION DES ELUS

6. DEBATS AVEC LES PARTICIPANTS

7. RESULTAT DES ELECTIONS

8. QUESTIONS DIVERSES



ASSOCIATION SYNDICALE DE LA RIVIERE DU LOIRET

ASSEMBLEE GENERALE 2014

***Merci de votre présence
et de
votre participation***